

Adrian DMOWSKI \* (UPH w Siedlcach, Polska)

## Wpływ wojen z Galami na rozwój rzymskiego uzbrojenia ochronnego

**Abstract:** The article presents the elements of Roman armament that were absorbed from Celtic warriors.

**Key words:** Celtic warriors, Roman armament, war, absorption

**Streszczenie:** Artykuł przedstawia elementy uzbrojenia rzymskiego, które zostały zaabsorbowane od celtyckich wojowników.

**Słowa kluczowe:** wojownicy celtyccy, rzymskie uzbrojenie, wojna, absorpcja

### Wstęp

W czasach Republiki Rzymskiej i wczesnego okresu istnienia Cesarstwa, legiony rzymskie bezustannie były wykorzystywane, nie tylko w obronie rdzennych terytoriów zamieszkałych przez Rzymian, ale przede wszystkim do poszerzania granic państwa. Okres wielkich podbojów zakończył się wraz z ustanowieniem *Pax Romana*<sup>1</sup>. Na etapie podbojów, Rzymianie prowadzili działania zbrojne przeciwko Kartaginie<sup>2</sup>, Grekom<sup>3</sup> i państwom leżącym na Bliskim Wschodzie<sup>4</sup>, jednak najdłużej i najwięcej walk prowadzono przeciwko barbarzyńskim plemionom północy, m.in. Galom. Rzymianie często przyjmowali obce uzbrojenie, modyfikując je, zwiększając jednocześnie ich potencjał obronny. Rzeczony zapożyczenia można zaobserwować chociażby w absorpcji i rozwoju hełmów celtyckich, pancerzy kolczych, jak również tarcz.

Konflikt pomiędzy plemionami Galów a Rzymem rozpoczął się w IV. p.n.e. wraz z wielką ekspansją Galów, która objęła również Italię<sup>5</sup>. W czasie najazdu na Półwysep Apeniński, Galowie zdołali pokonać nieprzygotowane wojsko rzymskie

---

\* adidawido@interia.pl, Instytut Historii

<sup>1</sup> GOLDSWORTHY 2018.

<sup>2</sup> ZIÓŁKOWSKI 2014: 708.

<sup>3</sup> ZIÓŁKOWSKI 2014: 717.

<sup>4</sup> ZIÓŁKOWSKI 2014: 720.

<sup>5</sup> BEARD 2016: .23.

i zdobyć, a następnie splądrować miasto Rzym. Rzymianie w zamian za okup odzyskali swoją stolicę pozbywając się wojowników galijskich z Rzymu<sup>6</sup>, dzięki czemu mogli rozpocząć, a następnie rozwinąć swoją powolną ekspansję, która początkowo objęła tereny środkowej Italii.

W czasie pierwszych kontaktów z Galami, Rzymianie już ok. 300 r. p.n.e. zaabsorbowali jeden z typów hełmów o możliwej celtyckiej proveniencji i stosowali go w swojej armii aż do ok. I w. n.e. Typ ten został nazwany „montefortino” nazwa ta pochodzi od nekropolii we Włoszech, gdzie znaleziono taki rodzaj hełmu (nekropolia Montefortino)<sup>7</sup>. Następne rodzaje hełmów, które zostały przyjęte przez Rzymian to tak zwane typu „coolus”, „agen” i „port”, „cesarsko-galijski” oraz „cesarsko-italski”. Kolejnymi rodzajami uzbrojenia ochronnego, które zostały przejęte od Celtów i zmodyfikowane przez Rzymian są tarcze i osłony korpusu. Wśród tarcz omawianego okresu, używanych przez oddziały jazdy rzymskiej można zaobserwować formy pochodzenia celtyckiego i germańskiego. W przypadku pancerza, Rzymianie w okresie podbojów przejęli zbroje kolczą (*lorica hamata*), która prawdopodobnie została zaabsorbowana od Celtów wraz z hełmami typu „montefortino”.

### **Helm typu „montefortino”**

Hełmem najpewniej pochodzenia celtyckiego, który wraz z kolczugą zapoczątkował okres absorpcji i ewolucji uzbrojenia galijskiego przez armie rzymskie (aż do okresu wprowadzenia hełmów typu „cesarsko-italskiego”) był hełm typu „montefortino”. Hełmy typu „montefortino” były używane przez większość znanych formacji armii rzymskiej aż do I w. n.e. Część hełmów tego typu była zdobiona poprzez parę piór lub pióropusz, które wyrastały powyżej dzwonu hełmu, dzięki czemu, nieprzyjaciel odnosił wrażenie, że jego przeciwnik jest nieco wyższy, niż się spodziewano<sup>8</sup>. Wśród znanych egzemplarzy hełmów typu „montefortino” większość wykonano z brązu, znane są również znaleziska egzemplarzy wykonanych z żelaza<sup>9</sup>. Typ „montefortino” posiadały nakarczek, oraz napoliczniki, które miały za zadanie nie tylko chronić uszy, ale też boczne strony twarzy legionisty<sup>10</sup>. Typ ten w armii rzymskiej ulegał stopniowej ewolucji, polepszającej jego właściwości ochronne i dostosowującej do zastosowań na polu walki, tworząc w ten sposób różne jego podtypy, różniące się od siebie dodatkowymi elementami. W hełmie „montefortino” wyróżnia się literację podtypów oznaczając je od „A” do „F”<sup>11</sup>. Z czasem hełmy typu „montefortino” przestały być powszechnie używany przez wojsko rzymskie i zaczęły

---

<sup>6</sup> ZIÓŁKOWSI 2014: 566.

<sup>7</sup> ŻYGULSKI 1998: 121.

<sup>8</sup> RODGERS 2009: 38.

<sup>9</sup> COWAN 2018: 44.

<sup>10</sup> COWAN 2018: 44.

<sup>11</sup> ŻYGULSKI 1998: 119.

być stopniowo wypierane nowo zaabsorbowaną od Celtów konstrukcją, tzw. hełmy typu „coolus”.

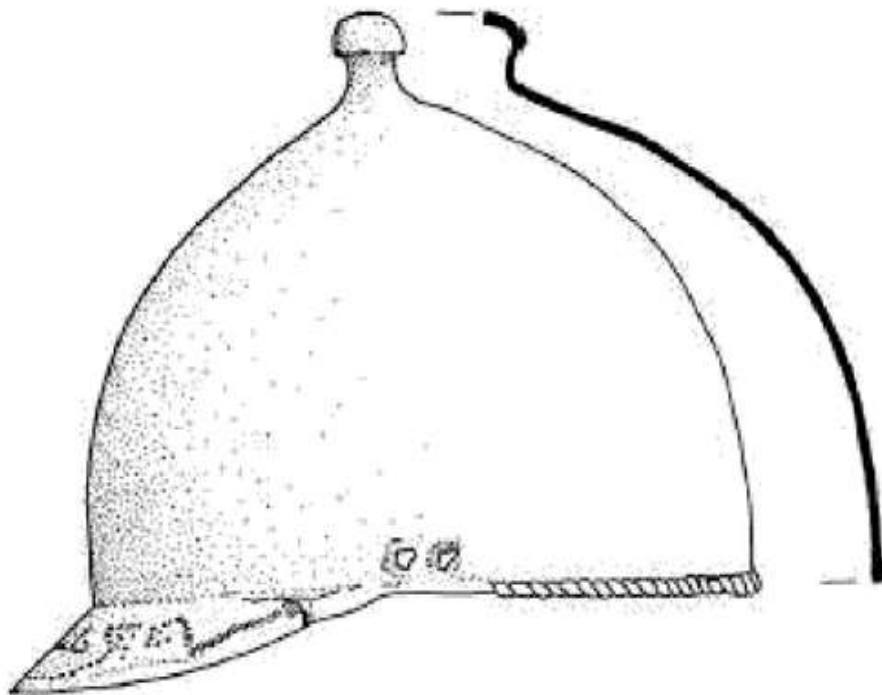


Fig. 1. Hełm typu „montefortino”, rys. J. R. Travis, za: H. Travis, J. R. Travis 2014: fig. 33; Hełm wykonany z brązu z daszkiem chroniącyk kark. Pierwotnie posiadał napoliczniki. Datacja: 220-170 r. p.n.e.

## Hełm typu „coolus”

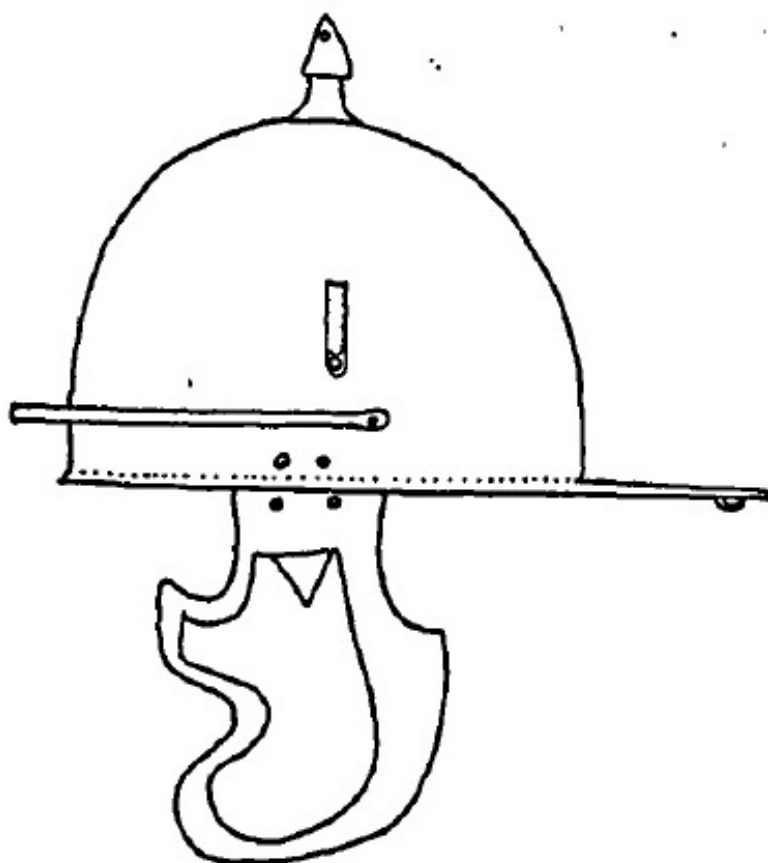


Fig. 2. Hełm typu „coolus” E; Dzwon w formie półkolistej „czapki z daszkiem”, szeroka osłona karku, oddzielna osłona czoła przymocowana została nitami po obu stronach dzwonu, oryginalnie dodatkowo daszek był przylutowany w części czołowej . Hełm posiada uchwyt na piórko. rys. J. M. Paddock, za: J. M. Paddock 1993: fig. 9.

Drugim typem hełmów pochodzenia prawdopodobnie celtyckiego, zaabsorbowanym przez armię rzymską, były hełmy typu „coolus”, których dzwon był niemal kopią hełmów używanych przez Galów. Rzymianie, podobnie jak miało to miejsce w przypadku hełmów typu „montefortino”, stopniowo modyfikowali je, zwiększając ich potencjał, wskutek czego wyróżnia się obecnie różne podtypy. Z czasem Rzymianie dodali wzmocnienia czołowe dzwonu, jak również napoliczniki oraz nakarczek<sup>12</sup>, co doprowadziło do stopniowego rozróżnienia nowych rzymskich hełmów od ich galijskich pierwowzorów.

---

<sup>12</sup> ŻYGULSKI 1998: 122.

### **Hełm typu „agen/port”**

Kolejnym typem hełmów, pochodzenia celtyckiego i używanym przez Rzymian były hełmy typu „agen/port”. Hełmy tego typu zostały zaabsorbowane i były prawdopodobnie produkowane już za czasów panowania Oktawiana Augusta (27-14 r. p.n.e.), jednak część badaczy uważa, że absorpcja podobnych form uzbrojenia mogła nastąpić wcześniej, już podczas podboju Galii przez Juliusza Cezara<sup>13</sup>. Hełmy typu „agen/port” przedstawiają sobą dwa oddzielne typy (typ „agen” oraz typ „port”), które wykazują szereg podobieństw i różnią się pojedynczymi detalami konstrukcji. Jedną z różnic jest posiadanie przez hełmy typu „agen” daszku w postaci ronda w dolnej części dzwonu, którego typ „port” nie posiadał. W przypadku hełmów typu „port” daszek sprowadza się najczęściej do niewielkiego wygięcia spodniego kraju dzwonu w części czołowej. Cechami wspólnymi hełmów typu „agen” i „port” była forma napoliczników oraz typowy, opadający skośnie ku dołowi nakarczek<sup>14</sup>. Wraz z ewolucją typu „agen/port” powstał nowy rodzaj hełmów – „cesarsko-galijski”.

### **Hełm typu „cesarsko-galijskiego”**

Przedostatnim z omawianych w poniższej pracy typem hełmów, który co prawda nie miał pochodzenia celtyckiego, ale miał cechy i zdobienia galijskie oraz wywodził się od samych galijskich hełmów (hełm „agen/port”), jest typ „cesarsko-galijski”. Produkowany był on przez galijskich rzemieślników, w związku z czym można wnioskować, że produkcja rozpoczęła się po podbiciu Galii przez Juliusza Cezara. Choć możliwym jest, że produkcja podobnych osłon głowy rozpoczęła się dopiero za czasów panowania cesarza Augusta<sup>15</sup>. Hełm typu „cesarsko-galijskiego” posiadał aż jedenaście odmian (od „A” do „K”).

Konstrukcja wywodziła się od galijskich hełmów typu „agen/port”. Budowa dzwonu bardzo przypominała te, które noszone były przez galijskich wodzów. Ich produkcja po podboju Galii, szczególnie w czasach panowania Oktawiana Augusta rozwinęła się do tego stopnia, że stał się on podstawowym uzbrojeniem ochronnym rzymskiego legionisty<sup>16</sup>.

---

<sup>13</sup> ŻYGULSKI 1998: 123.

<sup>14</sup> ŻYGULSKI 1998: 123.

<sup>15</sup> ŻYGULSKI 1998: 123.

<sup>16</sup> ŻYGULSKI 1998: 124.

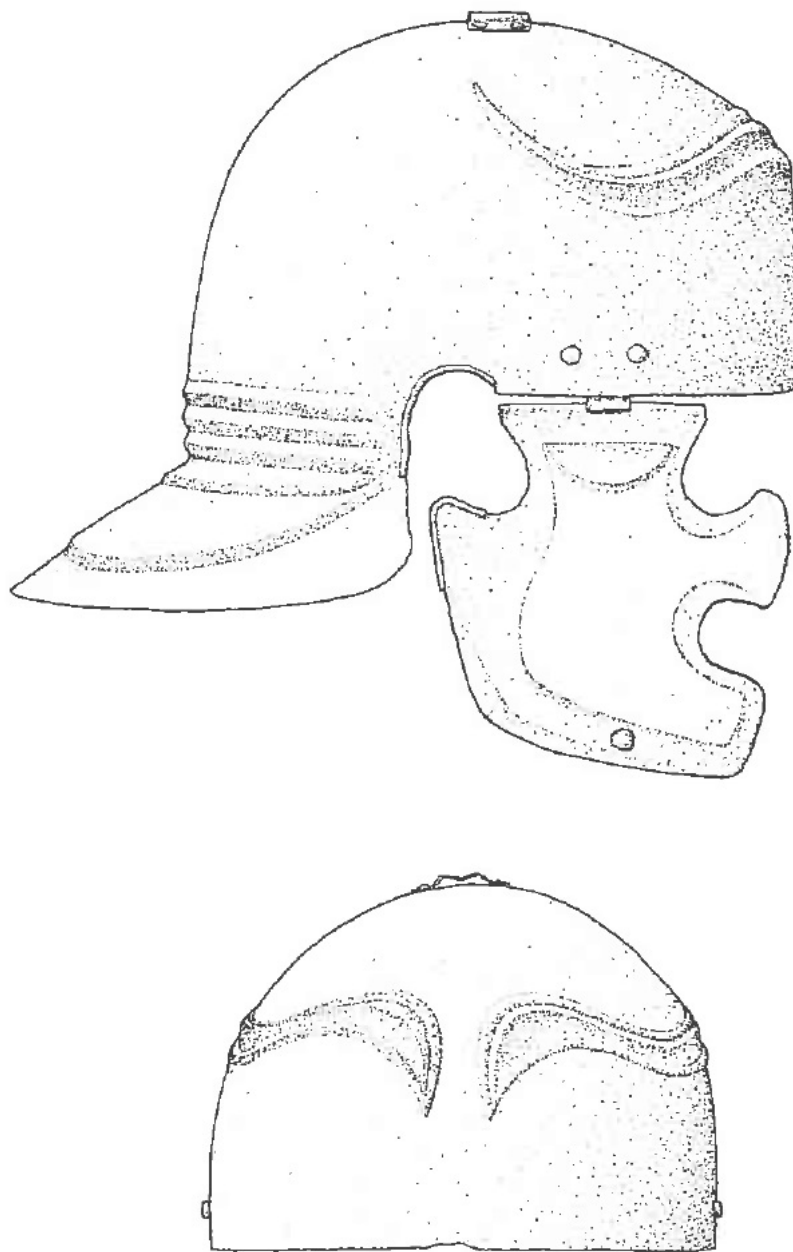


Fig. 3. Hełm typu „cesarsko-galijskiego”; Znalezione w rzece Kupa, nieopodal miasta Sisak, Chorwacja; Hełm ten wykonany został z brązu, posiada dekoracyjne, wybite w czołowej części dzwonu brwi. W bocznej części dzwonu widoczne zachowane naliczniki. Typ cesarsko-galijski rozwinął się od typu „port”, był używany w armii rzymskiej do ok. połowy I w n.e. i został zastąpiony przez typ „cesarsko-italijski”. Rysunek, za: I. Radman-Livaya 2004, fig. 128.

### **Hełm typu „cesarsko-italskiego”**

Ostatnim z omawianych typów hełmów, które posiadały galijskie zapożyczenia, były hełmy typu „cesarsko-italskiego”. Rozwinął się on poprzez ewolucję typu „cesarsko-galijskiego”. Tak samo jak w przypadku poprzednika, hełm „cesarsko-italski” produkowany był po podboju Galii w warsztatach położonych w Italii. Hełmy tego typu posiadały zbliżone wzory do tych, które znane są z ich galijskich pierwowzorów. Typ ten posiadał kilka odmian, których liczba jest znacząco mniejsza niż poprzednika<sup>17</sup>.

### **Zbroja pochodzenia celtyckiego**

Zbroja kolecza lub prościej koleczuga, w terminologii rzymskiej *lorica hamata*, była jedyną zbroją, która miała prawdopodobnie pochodzenie celtyckie (Celtowie używali podobnych pancerzy już podczas najazdu na Italię w 390 r. n.e.). *Lorica hamata* podobnie tak jak hełmy typu „montefortino” została przyjęta i używana we wczesnym okresie rzymskiej państwowości, wskutek czego zbroja kolecza podlegała stopniowej ewolucji i z czasem stała się podstawowym elementem uzbrojenia ochronnego rzymskiego legionisty po sam kres istnienia cesarstwa zachodniorzymskiego<sup>18</sup>. *Lorica hamata* była używana powszechnie podczas panowania Oktawiana Augusta, była wykorzystywana, także po 476 r n.e. Podobnie jak w przypadku hełmów, *lorica hamata* występowała w różnych odmianach<sup>19</sup>.

---

<sup>17</sup> ŻYGULSKI 1998: 124.

<sup>18</sup> WARRY 1995: 135.

<sup>19</sup> GAZDA 2007: 47.



Fig. 4. Posąg wojownika galijskiego w rzymskim stroju i z rzymskim uzbrojeniem; Museum Calvet, Awinion, Francja nr. inw. G 136c. Znaleziony na terenie miasta Vachères, Francja. (rys. K. Maksymiuk)



## Tarcza pochodzenia celtyckiego

Ostatnim z omawianych elementów uzbrojenia ochronnego wojsk rzymskich pochodzenia celtyckiego są tarcze<sup>20</sup>. Tak jak to miało miejsce w przypadku pozostałych, omówionych elementów uzbrojenia ochronnego, tarcze podlegały stopniowej ewolucji. W okresie początków państwa rzymskiego miały kształt owalny, by następnie przybrać formę prostokątną<sup>21</sup>. Co ciekawe, tarcze potrafiły się znacząco różnić w zależności od rodzajów wojsk, które ich używały. Tarcze jazdy rzymskiej, a także ich rozwój, różniły się od tarcz używanych przez pieszych żołnierzy. W przypadku form tarcz używanych przez legionistów, trudno odnaleźć taką, która byłaby bezpośrednim galijskim zapożyczeniem. W przypadku jazdy rzymskiej, pojawiła się tarcza która była absorpcją form celtyckiego i germańskiego uzbrojenia<sup>22</sup>. Forma ta była używana w I w. p.n.e. podczas podboju Galii przez Juliusza Cezara. Była ona zbliżona formą do tarcz znanych z celtyckich i germańskich pochówków i przedstawień. Tarcze w tej formie były płaskie oraz posiadały ścięcia w dolnej oraz górnej części. Ten typ tarczy dekorowano różnymi wzorami i motywami, zbliżonymi do tych, które były używane przez Celtów. Była to jedyna forma tarcz omawianego okresu, która zawierała elementy pochodzenia celtyckiego<sup>23</sup>.

## Zakończenie

Wojny z Galami wywarły bardzo duży wpływ na rozwój rzymskiego uzbrojenia ochronnego w armii rzymskiej. Począwszy od najazdów Galów na Półwysep Apeniński (390 r. p.n.e.) aż do zakończenia walk w Brytanii i ustanowieniu *Pax Romana*, oraz zbudowaniu muru Antonina (który ogradzał tereny Szkocji, zamieszkaną przez ostatnie plemiona celtyckie w Europie od zromanizowanej Brytanii), Rzymianie zapożyczali uzbrojenie od celtyckich plemion. Modyfikowali też je zwiększając w ten sposób potencjał ochrony noszonego uzbrojenia, przy okazji tworząc różne typy używanych przez siebie hełmów, przez chociażby dodawanie różnych elementów konstrukcyjnych. Ostatnim typem hełmów, który posiadał celtyckie elementy a zarazem zakończył okres przyjmowania uzbrojenia celtyckiego przez Rzymian, były hełmy typu „cesarsko-italskiego”. Przyczyną zaprzestania przyjmowania uzbrojenia pochodzenia celtyckiego w późniejszym okresie było prawdopodobnie zakończenie wojen z Celtami i zaprzestanie dalszej ekspansji. Jedyną inspiracją do dalszej absorpcji mogli być wojownicy galijscy służący w oddziałach pomocniczych, jednak ze względu na postępującą romanizację podbitych terenów

---

<sup>20</sup> DOMARADZKI 1977: 53-95.

<sup>21</sup> WARRY 1995: 148.

<sup>22</sup> WARRY 1995: 163.

<sup>23</sup> WARRY 1995: 163.

m.in. Galii i Brytanii podlegali oni stopniowej romanizacji. Przyjmowali rzymski styl życia i formy uzbrojenia. Co zakończyło możliwość rozwoju rdzennie celtyckiego uzbrojenia i kontaktu z nowymi formami uzbrojenia celtyckich wojowników.

## **Bibliografia**

- BEARD M. (2016) *S.P.Q.R. Historia starożytnego Rzymu*, Wydawnictwo Rebis, Poznań.
- COWAN R. (2018) *Legionista rzymski 58 przed Chr.-69 po Chr.*, Wydawnictwo Napoleon V.
- DOMARADZKI M. (1977) 'Tarcze z okuciami metalowymi na terenie Celtyki wschodniej', *Przegląd Archeologiczny* 25, 53-95.
- GAZDA D. (2007) *Armie świata antycznego: cesarstwo rzymskie i barbarzyńcy*, Wydawnictwo bellona, Warszawa.
- GAZDA D. (2016) *Rzym i barbarzyńcy: Wojny, relacje, starcie cywilizacji*, Wydawnictwo Bellona, Warszawa.
- GOLDSWORTHY A. (2018) *Pax Romana. Wojna, pokój i podboje w świecie rzymskim*, Poznań Dom Wydawniczy Rebis.
- PADDOCK J. M. (1993) *The Bronze Italian Helmet: The development of the Cassis from the last quarter of the sixth century B. C. to the third quarter of the first century A. D., Submitted in fulfillment of the requirements for the degree of PhD of the University of London*. Institute of Archaeology.
- RADMAN-IVAJA I.(2004) *Militari Sisciensia. Nalazi rimske vojne opreme iz Siska u fundusu Arheološkog muzeja u Zagrebu, vol. I*, Zagrzeb.
- RODGERS N. (2009) *Rzymska armia: Legiony, wojny, kampanie*, Wydawnictwo Bellona, Warszawa.
- TRAVIS H., TRAVIS J. R. (2014) *Roman Helmets*, Stroud.
- WARRY J. (1995) *Armie świata antycznego*, Kraków.
- ZIÓŁKOWSKI A. (2014) *Historia powszechna – starożytność*, Wydawnictwo Naukowe PWN.
- ŻYGULSKI Z. (1998), *Bronź Starożytna*, Krajowa Agencja Wydawnicza, Warszawa.