

Adam A. Ostanek*

Dowództwo Okręgu Generalnego „Lwów”, czyli o początkach terenowej administracji wojskowej w Małopolsce Wschodniej (1919-1921)

W miarę upływu czasu coraz częściej pojawiają się publikacje naukowe dotyczące historii Wojska Polskiego na obszarach, które w okresie międzywojennym należały do Państwa Polskiego, a które po 1945 roku znalazły się poza jego granicami. Możliwości badawcze, przy jednoczesnej swobodnej i nie ograniczonej cenzurą obiektywnej możliwości przedstawiania dziejów tych ziem, sprzyjają jeszcze bardziej temu zjawisku. Dodatkowo niezwykle istotnym jest fakt otwarcia niedostępnych niegdyś dla polskich badaczy archiwów w krajach byłego Związku Radzieckiego, to jest na Białorusi, Litwie i Ukrainie.

Dzieje Wojska Polskiego w okresie międzywojennej Rzeczypospolitej zbadane są dość nierównomiernie i nie w każdej dziedzinie dostatecznie wydawnie, choć z roku na rok przybywa kolejnych opracowań odnoszących się do niezbadanych dotąd kwestii, dzięki czemu sukcesywnie wypełniane są swoiste luki historyczne. Jednym z zagadnień odnoszących się do funkcjonowania armii, które charakteryzuje nadal sporo owych luk jest funkcjonowanie terenowego aparatu administracyjnego Wojska Polskiego jakimi w latach 1918-1921 były dowództwa okręgów generalnych (DOG), a następnie od 1921 roku do wybuchu II wojny światowej dowództwa okręgów korpusów. Kompleksowego opracowania doczekał się na chwilę obecną jedynie DOG Kielce, natomiast działalność DOG Łódź i DOG Lwów została ogólnie nakreślona w ramach całościowej analizy istnienia administracji wojskowej w obydwu miastach w latach 1921-1939¹. Z tego względu autor podjął próbę określenia granic terytorium, jakie podlegało w różnych okresach DOG Lwów oraz odtworzenia zmieniających się trzykrotnie struktur organizacyjnych dowództwa i podlegających mu służb pomocniczych. W miarę możliwości odtworzona została obsada personalna kadry.

Podstawę źródłową niniejszej pracy stanowią materiały źródłowe zgromadzone w Centralnym Archiwum Wojskowym w Warszawie, uzupełnione o źródła drukowane przechowywane w Centralnej Bibliotece Wojskowej w War-

* Dr Adam Adrian Ostanek – Wojskowa Akademia Techniczna w Warszawie; zainteresowania badawcze: koncentrują się wokół historii wojskowości oraz bezpieczeństwa wewnętrznego II Rzeczypospolitej ze szczególnym uwzględnieniem Kresów Południowo-Wschodnich; adam.ostanek@wp.pl

¹ Jarno (2001); Jarno (2003); Ostanek (2013).

szawie. W znaczącym stopniu wykorzystano również istniejące opracowania odnoszące się do całokształtu zagadnień związanych z funkcjonowaniem Wojska Polskiego od 1918 roku.

Powoływanie terenowych organów administracji WP

Powstanie Dowództw Okręgów Generalnych nie było jednoczesne, co wynikało z tego, iż w latach 1918-1921 toczyły się intensywne walki o ustanowienie granic Polski. Powoływanie administracji terenowej wojska dotyczyło zatem wyłącznie tych ziem, które zostały wyzwolone lub opanowywane i podlegały polskim władzom. W przeciągu trzech lat zmiany ulegały tak granice jak i sama ilość DOG, co wynikało z zaistniałej sytuacji militarnej i politycznej.

Pierwsze kroki mające na celu organizację administracji wojskowej podjęto już 30 października 1918 roku, kiedy na ziemiach podległych Radzie Regencyjnej, stworzono trzy inspektoraty lokalne o charakterze administracyjno-wojskowym (Warszawa, Lublin, Kielce), w ramach których powołano 14 Okręgów Wojskowych. W przypadku ziem zaboru austriackiego 1 listopada 1918 roku utworzono Naczelne Dowództwo Wojskowe dla całej Galicji, dzieląc je na dwa dawne austriackie okręgi wojskowe: lwowski i krakowski². Wyznaczono już nawet dowódcę dla powstającego okręgu lwowskiego, którym miał zostać gen. ppor. Robert Lamezan-Salins, jednak tego dnia wybuchły walki polsko-ukraińskie o miasto, co uniemożliwiło formalne stworzenie OW Lwów³.

Samorzutne tworzenie struktur terenowych armii napotykało jednak w tym czasie na wielkie problemy i dopiero przekazanie przez Radę Regencyjną w dniu 11 listopada 1918 roku całości władzy nad Wojskiem Polskim Józefowi Piłsudskiemu, zdecydowanie poprawiło sytuację⁴.

Do zasadniczej przebudowy dotychczasowych, prowizorycznych rozwiązań, doszło 17 listopada 1918 roku, kiedy zlikwidowano powołane inspektoraty lokalne, a w ich miejsce stworzono pięć Okręgów Generalnych – OG I Warszawa, OG II Lublin, OG III Kielce, OG IV Łódź oraz OG V Kraków. W tym samym roku – 29 grudnia – stworzono jeszcze OG Wilno⁵.

Rozwijająca się pomyślnie sytuacja militarna spowodowała, że obszar ziem podległych władzom polskim ulegał stałemu powiększeniu, co powodowało konieczność powoływania nowych okręgów generalnych. W 1919 roku utworzono kolejne okręgi: 5 czerwca – OG Lwów, 13 sierpnia – OG Pomorze, 21 sierpnia – OG Poznań, 19 października OG Grodno. W kwietniu 1921 roku utworzono dodatkowo OG Brześć. W międzyczasie, 5 lipca 1920 roku, powołano

² Szerzej: Stawecki (2001), 27-29.

³ *Zarys dziejów wojskowości polskiej w latach 1864-1939* (1990), 266.

⁴ *Zarys dziejów wojskowości polskiej w latach 1864-1939* (1990), 255-256.

⁵ Szerzej: *Dziennik Rozporządzeń MSWojsk.* nr 6 z 27 XI 1918 r., pkt 89; Jarno (2001), 19-21; Wyszczelski (2006), 59-60; *Zarys dziejów wojskowości polskiej w latach 1864-1939* (1990) 266.

do życia również OG Równe, które uległo jednak likwidacji jeszcze pod koniec tego samego miesiąca⁶.

Zauważalne jest, że ogólna liczba funkcjonujących w warunkach wojennych dowództw okręgów generalnych, ulegała ciągłej zmianie. Różnice w ich liczbie wynikały nie tylko z powoływania nowych, ale również zawieszania działalności i ewakuacji tych, których administrowane terytoria zostały zajęte w wyniku ofensywy wojsk Armii Czerwonej. Warto w tym miejscu zauważyć, że po odzyskaniu poszczególnych terenów dochodziło do reaktywacji OG, jednak czasem zmieniano siedziby dowództw, co skutkowało również zmianą nazwy okręgu⁷.

Utworzenie jednolitej dla wszystkich OG struktury organizacyjnej w 1918 roku było bardzo utrudnione, ponieważ niemal całkowicie nie stosowano się do ogłaszanych schematów, tworząc struktury organizacyjne uwzględniające administrowanego obszaru, ilość i rodzaj dyslokowanych formacji oraz, wspomnianą już, sytuację polityczną i militarną⁸.

Terytorium administrowania DOG Lwów

W toku działań wojennych oraz odzyskiwania kolejnych terenów 5 czerwca 1919 roku stworzono Okręg Generalny Lwów (pierwotnie z siedzibą dowództwa w Przemyślu). Jego granice od wschodu i południowego-wschodu były początkowo niestabilne obejmowały powiaty: czortkowski, husiatyński, skolski, tarnopolski, trembowlański i zborowski. Z dniem 1 września 1919 roku, zgodnie z rozkazami wydanymi 3 dni wcześniej, rozszerzono obszar podporządkowany Dowództwu o powiaty Bóbrka, Przemyślany, Rohatyn, Stanisławów, Tlumacz, Bohorodczany i Nadwórna⁹.

Kształt terytorialny poszczególnych okręgów generalnych był różny, co uwarunkowane było nie tylko decyzjami odgórnymi, ale również aktualnym przebiegiem linii frontu. Jak wspomniano, prace niektórych OG musiały być często, w wyniku znalezienia się w bezpośrednim zasięgu linii frontu zawieszane, a same dowództwa ewakuowane poza granice obszaru frontowego. Z podobną sytuacją borykało się dowództwo okręgu lwowskiego, którego obszar najpierw, w 1919 roku, został odzyskany w wyniku pomyślnego przebiegu działań wojennych, a następnie w dużej części (od wschodu) zajęty w 1920 roku przez wojska Armii Czerwonej. Wówczas w strefie bezpośredniego zagrożenia znalazł się również sam Lwów.

⁶ Wyszczelski, (2006) 60.

⁷ Przykładem takiego funkcjonowania, ewakuacji oraz reaktywacji zakończonej zmianą nazwy jest OG Grodno, które w kwietniu 1921 r. przemianowano na OG Białystok. Szerzej: *Zarys dziejów wojskowości polskiej w latach 1864-1939* (1990), 267.

⁸ Wrzosek (1992) 66.

⁹ CAW, sygn. I.371.6.32. Dodatek do Rozkazu nr 42 z 29 VIII 1919 r.; *Zarys dziejów wojskowości polskiej w latach 1864-1939* (1990), 267.

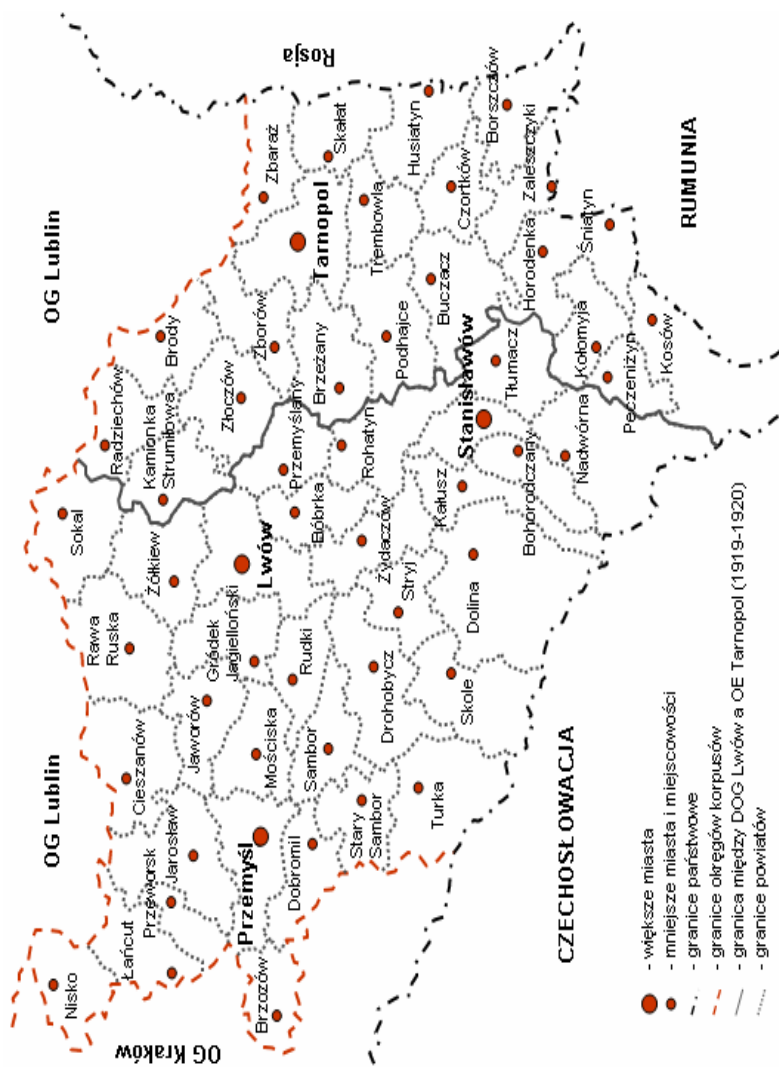
Granice DOG Lwów pod koniec 1920 roku obejmowały obszar Małopolski Wschodniej, określanej w czasach zaborów mianem Galicji Wschodniej. Wschodnią i północną granicę okręgu stanowiły dawne granice państwowe monarchii Habsburgów, natomiast południowa oparta była na nowej granicy polsko-czechosłowackiej (dawna granica południowa prowincji Galicja). Z kolei od strony zachodniej granica pokrywała się z zachodnimi liniami granicznymi powiatów Nisko, Łańcut, Przeworsk, Przemyśl, Brzozów, Dobromil, Stary Sambor oraz Turka. Łączna powierzchnia OG Lwów wynosiła 54,5 tys. km² obejmując obszar 51 powiatów, w granicach których funkcjonowało 108 ośrodków miejskich. W 1921 roku teren zamieszkały był przez 4,87 mln mieszkańców, przy czym około 50% ogółu tej liczby stanowili Polacy¹⁰.

Administrowany obszar charakteryzowała bardzo urozmaicona rzeźba terenu, od nizin na zachodzie, przez wyżyny w części centralnej i wschodniej po pasmo Karpat w części południowej. Obszar OG Lwów wyróżniał się ponadto wysokim stopniem urbanizacji oraz gęstą i dobrą siecią linii kolejowych i drogowych. W połączeniu z dobrze rozwiniętą infrastrukturą terenu (elektryfikacja, telefonizacja etc), wpływało to znacząco na możliwości administrowania terenem, wobec toczących się działań wojennych¹¹.

¹⁰ *Statystyka Polski, t. 27, Pierwszy Powszechny Spis Rzeczypospolitej Polskiej z dnia 30.09.1921 r. Mieszkania. Ludność. Stosunki Zawodowe. Województwo lwowskie, Warszawa 1927, 3; Statystyka Polski, t. 28, Pierwszy Powszechny Spis Rzeczypospolitej Polskiej z dnia 30.09.1921 r. Mieszkania. Ludność. Stosunki Zawodowe. Województwo stanisławowskie, Warszawa 1927, 3; Statystyka Polski, t. 29, Pierwszy Powszechny Spis Rzeczypospolitej Polskiej z dnia 30.09.1921 r. Mieszkania. Ludność. Stosunki Zawodowe. Województwo tarnopolskie, Warszawa 1927, 3.*

¹¹ Ostanek (2013) 22.

Mapa OG Lwów z uwzględnieniem obowiązującego podziału na powiaty



Źródło: Opracowanie własne na podstawie: *Odrodzenie Wojska Polskiego 1918-1921 w materiałach Centralnego Archiwum Wojskowego*, (2008), A. Cz. Żak (ed.), Warszawa, 258.

Na podstawie powyższej mapy zauważyć należy, iż granice DOG nie były w ciągu całego istnienia okręgu jednakowe. Przebiegający przez omawiane tereny w ciągu 1919 i 1920 roku front wschodni spowodował, że ziemie poszczególnych powiatów włączano, bądź wyłączano z obszaru okręgu. W toku działań zbrojnych obok DOG Lwów funkcjonował również wyłączony spod jurysdykcji DOG Lwów Obszar Etapowy (OE) Tarnopol, znajdujący się w obszarze wojennym. Dopiero 4 lutego 1920 roku, w wyniku przesunięcia frontu, OE Tarnopol został wyłączony z obszaru wojennego i włączony ostatecznie w granice DOG Lwów, przy czym obszar powiatów Sokal, Radziechów, Kamionka Strumiłowa, Złoczów, Brzeżany, Podhajce i Buczacz został włączony do DOG dopiero 22 września 1920 roku na mocy rozkazu dowództwa 6. Armii¹².

Analiza przekształceń struktury organizacyjnej początków funkcjonowania DOG Lwów jest, w przeciwieństwie do większości DOG, nieco prostsza. Późne, w stosunku do pozostałych, stworzenie DOG Lwów spowodowało, że tworzone struktury nie były efektem wyłącznie samorzutnie podejmowanych decyzji. Budowana od podstaw organizacja struktur wewnętrznych dowództwa została oparta w dużej mierze na strukturze ogólnej, określonej przez władze zwierzchnie. Ułatwiło to tym samym, na podstawie wnikliwej analizy dostępnych materiałów archiwalnych, dokonanie zestawienia składu osobowego poszczególnych komórek organizacyjnych dowództwa z pierwszego okresu funkcjonowania.

Struktury organizacyjne

Powołane 5 czerwca 1919 roku Dowództwo Okręgu Generalnego Lwów tworzyli: dowódca (początkowo gen. ppor. Robert Lamezan-Salins, a następnie od 10 czerwca 1919 roku gen. por. Emil Gołogórski) i jego zastępca, sztab składający się trzynastu wydziałów, szef sztabu oraz jego zastępca, okręgowe inspektoraty poszczególnych broni, kancelaria, Uniwersytet Żołnierski oraz oficer kasy. Schemat organizacyjny dowództwa, był zgodny z odgórnymi wytycznymi. W strukturze organizacyjnej pojawiały się jednak odstępstwa w postaci różnorodnego nazewnictwa wydziałów, oddziałów oraz referatów. W przypadku tych ostatnich, były one powoływane przez poszczególnych dowódców, stąd ich nazwy oraz ilość w poszczególnych dowództwach okręgów generalnych była zróżnicowana.

Prerogatywy posiadane przez dowódców OG były, z uwagi na ich działanie w warunkach wojennych, dość duże. Byli oni odpowiedzialni za prawidłowe funkcjonowanie wojskowej służby wewnętrznej, czuwanie nad dyscypliną wojskową, dbanie o porządek i bezpieczeństwo, zagadnienia związane z mo-

¹² CAW, sygn. I.371.6.2. Likwidacja OE Tarnopol; CAW, sygn. I.371.6.31. Rozkaz tajny nr 1 z 8 I 1921 r., poz. 480.

bilizacją osobową i materiałową, stan zdrowia żołnierzy oraz, co ciekawe, za majątek nie tylko wojskowy, ale również należący do skarbu państwa¹³.

W lipcu 1919 roku dowódcy OG Lwów podlegali bezpośrednio: zastępca dowódcy (gen. ppor. Adam Nowotny), szef sztabu (gen. ppor. Rudolf Prich), inspektorowie broni głównych (Inspektorat Piechoty – vacat, Inspektorat Jazdy – vacat, Inspektorat Artylerii – płk Wincenty Kaczyński), dyrekcja kancelarii i oddziałów pomocniczych (płk Ernest Schenk), oficer kasowy (kpt. Czerny), Uniwersytet Żołnierski (por. Piątek), Komisja Zdobyczy Wojennych (płk Marcin Jan Wysocki), oddział sztabowy oraz dowództwo żandarmerii (płk Emil Tintz). Sztab dowództwa był organem pracy dowódcy. Każdy z oddziałów składał się z określonej przez szefa sztabu, a zaakceptowanej i powołanej przez dowódcę, liczby referatów.

Oddział I Mobilizacyjno-Organizacyjny, dowodzony przez płk SG Juliusza Kraśnickiego, pełniący jednocześnie funkcję zastępcy szefa sztabu, składał się z referatów: operacyjnego (vacat), mobilizacyjnego (ppłk Roman Kurzbauer), organizacyjnego (rtm. Rozwadowski), ewidencyjnego (mjr Olszewski), wyszkolenia (ppłk Władysław Glazór) oraz bezpieczeństwa (mjr Niewiadomski). Głównym zadaniem oddziału było formowanie uzupełnień, opracowywanie planów mobilizacyjnych, sprawy związane z wyszkoleniem, ewidencja i wyrównywanie stanów jednostek zapasowych, ochrona granic i linii kolejowych, nadzór nad służbą garnizonową oraz organizacja i nadzór działań asystencyjnych.

Oddziałem II Informacyjnym dowodził por. Edmund Seyfried. Oddział składał się z trzech referatów: wywiadowczego (por. Edmund Seyfried), politycznego (NN) oraz prasowego (ppor. Wójcicki). Głównymi zadaniami pracowników oddziału było badanie stosunków panujących wewnątrz oddziałów wojskowych, zbieranie informacji o życiu publicznym i politycznym na administrowanym terenie oraz rejestr działających czasopism wraz z codziennym przeglądem prasy.

Nad pracami Oddziału III Techniczno-Komunikacyjnego kierownictwo sprawował kpt. Józef Skala. Oddział ten tworzyły referaty: techniczny (NN), służby łączności (por. Zygmunt Zygmuntowicz), kolejowy (por. Adam Gwido Langner), autonaczelnictwa (por. Kuźniar), poczty (pracownik służby pomocniczej Kaczkowski) i elektrotechniczny (kpt. Schwarz). Głównym zadaniem oddziału był nadzór i organizacja spraw związanych z wojskami łączności, kolejowymi oraz służby pocztowej.

Oddział IV Personalny dla oficerów, dowodzony przez ppłk Ludwika Millbaüera, składał się z trzech referatów: spraw personalnych dla oficerów (mjr Żurawski), superrewizji (NN) oraz spraw honorowych (ppłk Britz). Głównym jego zadaniem było prowadzenie spraw obejmujących oficerów i podoficerów. Poszczególne referaty zajmowały się zagadnieniami urlopowania, przydziałów,

¹³ *Zarys dziejów wojskowości polskiej w latach 1864-1939* (1990) 267.

nominacji, awansów, przeniesień, sądów oficerskich, dyscyplinarnymi oraz matrymonialnymi.

Zadania Oddziału V Personalnego dla żołnierzy, którym dowodził płk Bronisław Mierka, były podobne, choć znacznie bardziej ograniczone. Oddział miał charakter bezreferatowy i zajmował się sprawami personalnymi, ewidencyjnymi oraz przeniesień.

Oddział VI Wojskowo-Prawny, kierowany przez mjr. Józefa Bartelemusa, pełnił bardzo istotną rolę, ponieważ czuwał nad przestrzeganiem przepisów prawnych ustanowionych przez władze nadrzędne oraz monitorował prace związane ze sporządzaniem przez władze okręgowe aktów prawnych. Tworzyły go trzy referaty: prawny (por. Muszyński), spadkowy (kpt. Izeliński) oraz prawny oddziału gospodarczego (kpt. Swiezawski). Poza tym poszczególne referaty udzielały porad prawnych oraz rozstrzygały sprawy spadkowe.

Równie ważną jednostką organizacyjną był Oddział VII Uzbrojenia, którym dowodził kpt. Żebrowski. W jego skład wchodziły referaty: armat i amunicji (kpt. Dudyk), karabinów i amunicji karabinowej (por. Górski), kulomiotów i amunicji do kulomiotów (NN) oraz pirotechniczny (por. Tomaszewski). W warunkach wojennych oddział pełnił istotną rolę, ponieważ odpowiadał za zaopatrzenie wojsk w konkretne rodzaje broni oraz w amunicję. Poza tym ewidencjonował i nadzorował gospodarkę poszczególnymi typami broni.

Oddział VIII Spraw Koni i Taborów kierowany przez płk. Medarda Ober-tyńskiego, składał się z dwóch referatów: koni (por. Stanisław Stępek) i taborów (rtm. Artur Rössner). Zadania oddziału były bardzo podobne, do zadań poprzednio omawianej jednostki administracyjnej DOG tyle, że w tym wypadku ewidencjonowano i nadzorowano gospodarkę taborami oraz końmi.

Kolejny, kierowany przez płk. Mariana Gidlewskiego Oddział IX Sanitarny, odpowiadał za nadzór nad całością spraw związanych ze stanem zdrowia żołnierzy: nadzorował pracę szpitali, przeciwdziałał epidemiom oraz prowadził ewidencję chorych i zwolnionych ze szpitali. Oddział był również rzecznikiem spraw oficerów lekarzy. Składał się z trzech referatów: szpitalnictwa (mjr Zenon Wachłowski), higieny (NN) oraz spraw korpusu oficerów lekarzy (kpt. Szulski).

Oddział X Gospodarczy był najbardziej rozbudowany strukturalnie. Składał się z sześciu referatów: organizacyjnego (por. Wiśniewski), poborowego (por. Rożkowski), żywnościowego (ppor. Zenon Sprinz), kwaterunkowego (por. Antoni Welser), likwidatury buchalterii i kasy (kpt. Maurycy Kacinel), kontroli rachunkowej (mjr Ernest Bizanz) oraz dyrekcji kancelarii (ppor. Ignacy Bazarnik). Całością oddziału dowodził ppłk Henryk Fitz. Zadania tego oddziału były bardzo rozległe. Do obowiązków poszczególnych referatów należały m.in.: nadzór nad pracami zakładów i instytucji gospodarczych, sprawy związane z poborem i zwolnieniami z wojska oraz kontrolą działalności poszczególnych PKU, ewidencja cen rynkowych produktów żywnościowych i utrzymywanie odpowiedniego poziomu zapasów, ewidencja obiektów wojskowych (koszary, obozy

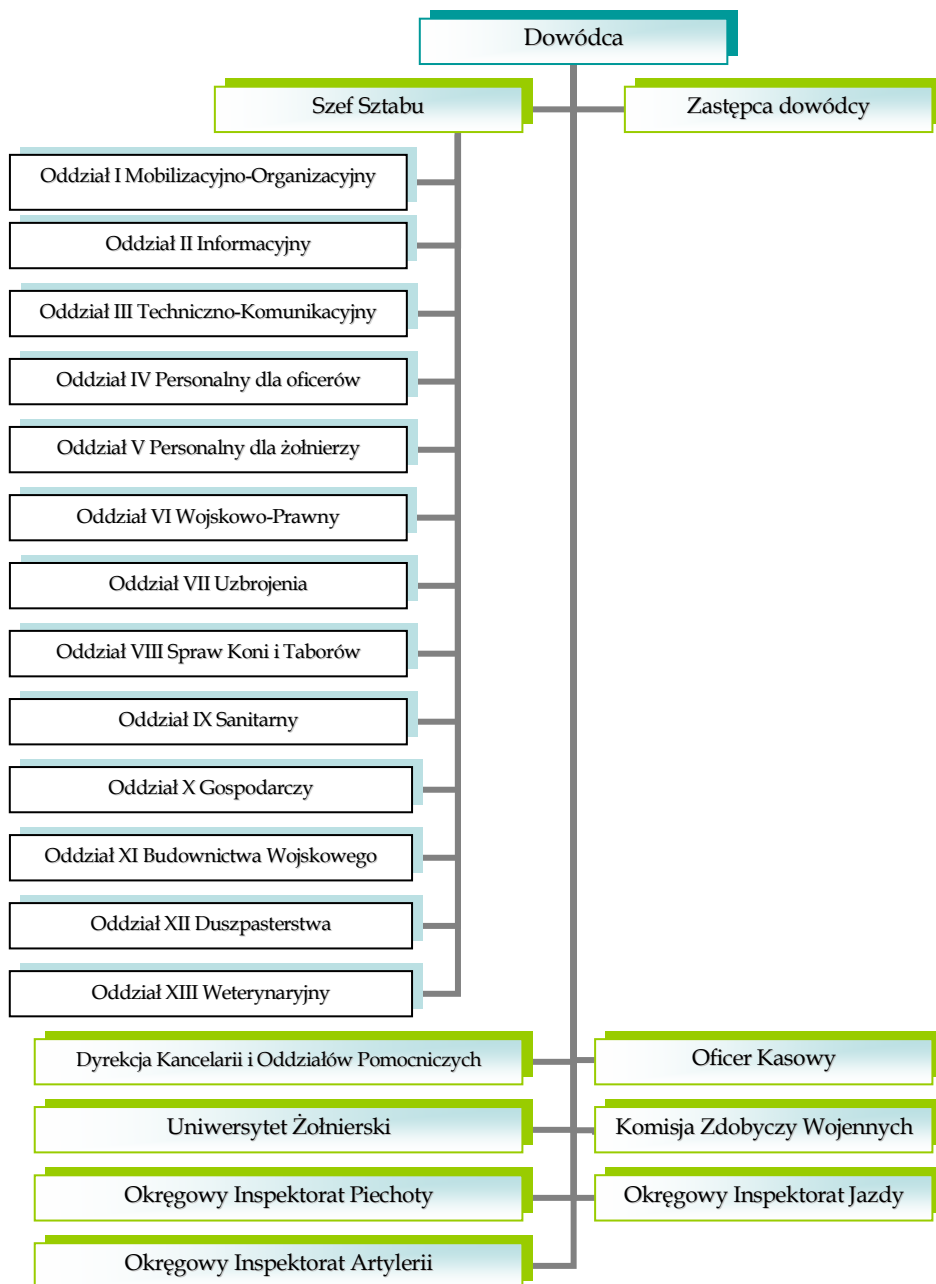
i place ćwiczeń), sprawy zakwaterowania i dyslokacji wojsk oraz kontrola wydatków całościowych.

Pracami Oddziału XI Budownictwa Wojskowego kierował por. Stanisław Staszczuk. W jego skład wchodziły referaty: mechaniczny (por. Zawadzki), pomiarowy (por. Zajączkowski), gospodarczy (por. Szuman) oraz budowlany (por. Wróbel). Do głównych zadań oddziału należał nadzór techniczny nad posiadanymi budynkami, sporządzanie planów budowy i kosztorysów oraz ewidencja, przydział i uzupełnianie materiałów budowlanych.

Oddział XII Duszpasterstwa tworzyli kapelani poszczególnych wyznań. Specyfika tego oddziału polegała na tym, że duszpasterze ci nie pozostawali w żadnych stosunkach zależności służbowej między sobą, podlegając, bezpośrednio szefowi sztabu. Pracami Duszpasterstwa Rzymsko-Katolickiego kierował ks. Palnek. Nie ustalono personalistów duszpasterzy pozostałych wyznań. Wiele wskazuje, że stanowiska te były w ogóle nie obsadzone w tym okresie. Do obowiązków każdego z duszpasterzy należało zajmowanie się sprawami swego wyznania, udzielanie ślubów oraz zadania związane z opieką nad grobami.

Ostatnią jednostką strukturalną sztabu był Oddział XIII Weterynarii (NN), składający się z referatów: weterynarii (kpt. Stanisław Stebnicki) oraz spraw korpusu oficerów weterynarii (NN). Jego zadania były podobne do zadań Oddziału IX Sanitarnego, z tym, że obejmowały zagadnienia stanu zdrowia zwierząt (przede wszystkim koni), pełniących służbę w armii, dokonywania przeglądu i ewidencji chorób, prowadzenie lecznic oraz przeciwdziałanie rozprzestrzeniania się chorób zakaźnych. Analogicznie jak w Oddziale IX, istniała tu również komórka odpowiadająca za sprawy lekarzy weterynarii w służbie wojskowej. Nazwiska kierownika oddziału nie ustalono, wiadomo jednak, że pełnił on równocześnie funkcję inspektora weterynarii przy DOG Lwów.

Struktura organizacyjna DOG Lwów z 3 lipca 1919 roku



Źródło: Opracowanie własne na podstawie: CAW, sygn. I.371.6.2. Obsada personalna DOG Lwów z 3 VII 1919 r.

Przedstawiona struktura organizacyjna DOG Lwów nie obejmuje wszystkich komórek organizacyjnych dowództwa. Wiele z nich, stanowiąc ekspozytury centralnych instytucji wojskowych, również podlegało DOG. Do instytucji takich możemy zaliczyć powiatowe komendy uzupełnień, komendy uzupełnień koni, Komendę Miasta Lwowa, dowództwo Obozu Warownego Przemysł, Komendę Placu w Stanisławowie, stanowiska oficerów placu w Tarnopolu, Jarosławiu, Samborze, Stryju, Złoczowie, Brzeżanach, Kołomyi, Czortkowie i Drohobyczu oraz komendy koszar, które posiadały kompetencje komend placu¹⁴.

Pierwsza organizacja DOG Lwów funkcjonowała zaledwie dwa miesiące. Latem 1919 roku Departament I Ministerstwa Spraw Wojskowych (MSWojsk.) ogłosił nową, jednolitą dla wszystkich dowództw okręgów generalnych, organizację. W myśl Rozporządzenia nr 1303 z 4 sierpnia 1919 roku, dowództwa miały wprowadzić ją z dniem 15 sierpnia. Dowództwom pozostawiono okres dziesięciu dni na przygotowanie i przeprowadzenie reorganizacji, przy dalszej swobodzie w powoływaniu konkretnych referatów w zależności od potrzeb i warunków terenowych.

Nowa struktura organizacyjna dowództw okręgów przede wszystkim zmniejszała liczbę oddziałów podległych szefowi sztabu, wydzielając je tym samym ze sztabu i podporządkowując bezpośrednio dowódcy. Dowództwo OG miało od tej pory składać się z dowódcy i jego zastępcy, szefa sztabu i jego zastępcy, nowoutworzonych szefostw służb, sztabowych oficerów inspekcyjnych piechoty, artylerii i jazdy (w miejsce dotychczasowych inspektorów okręgowych), których funkcjonowanie przewidziane było wyłącznie na okres wojny oraz adiutantury w skład której wchodziły kancelaria główna, oddział kasowy, kompania sztabowa (po zmianie nazwy oddziału sztabowego), komisja gospodarcza oraz drukarnia.

Warto już na wstępie zauważyć, że zmieniając podległość poszczególnych jednostek organizacyjnych, nie w każdym przypadku dokonywano likwidacji danego oddziału. Przyjęto zasadę, że szefowie powołanych służb, stawali w takich przypadkach na czele tych oddziałów, które dotychczas odpowiedzialne były za dany zakres zadań. W nowej strukturze powołano szefostwa służb: wojskowo-prawnej (Oddział VI), sanitarnej (Oddział IX), intendencji (Oddział X), budownictwa (Oddział XI), weterynarii (Oddział XII) oraz duszpasterstwa. Większym zmianom uległy struktury wewnętrzne poszczególnych oddziałów. Kompetencje tak dowódcy, szefa sztabu, jak i poszczególnych komórek organizacyjnych nie uległy większym zmianom.

W DOG Lwów wiele zmian ograniczało się do niewielkiego przeformowania, w niektórych jednak przypadkach doszło do dużej reorganizacji. W Oddziale I Mobilizacyjno-Organizacyjnym referat ewidencyjny wszedł w skład referatu organizacyjnego, referat bezpieczeństwa w skład referatu mobilizacyjnego, natomiast referat operacyjny został zlikwidowany z powodu braku obsady.

¹⁴ CAW, sygn. I.371.6.2. OdeB DOG Lwów z 1 VII 1919 r.; Wyszczelski (2006) 63.

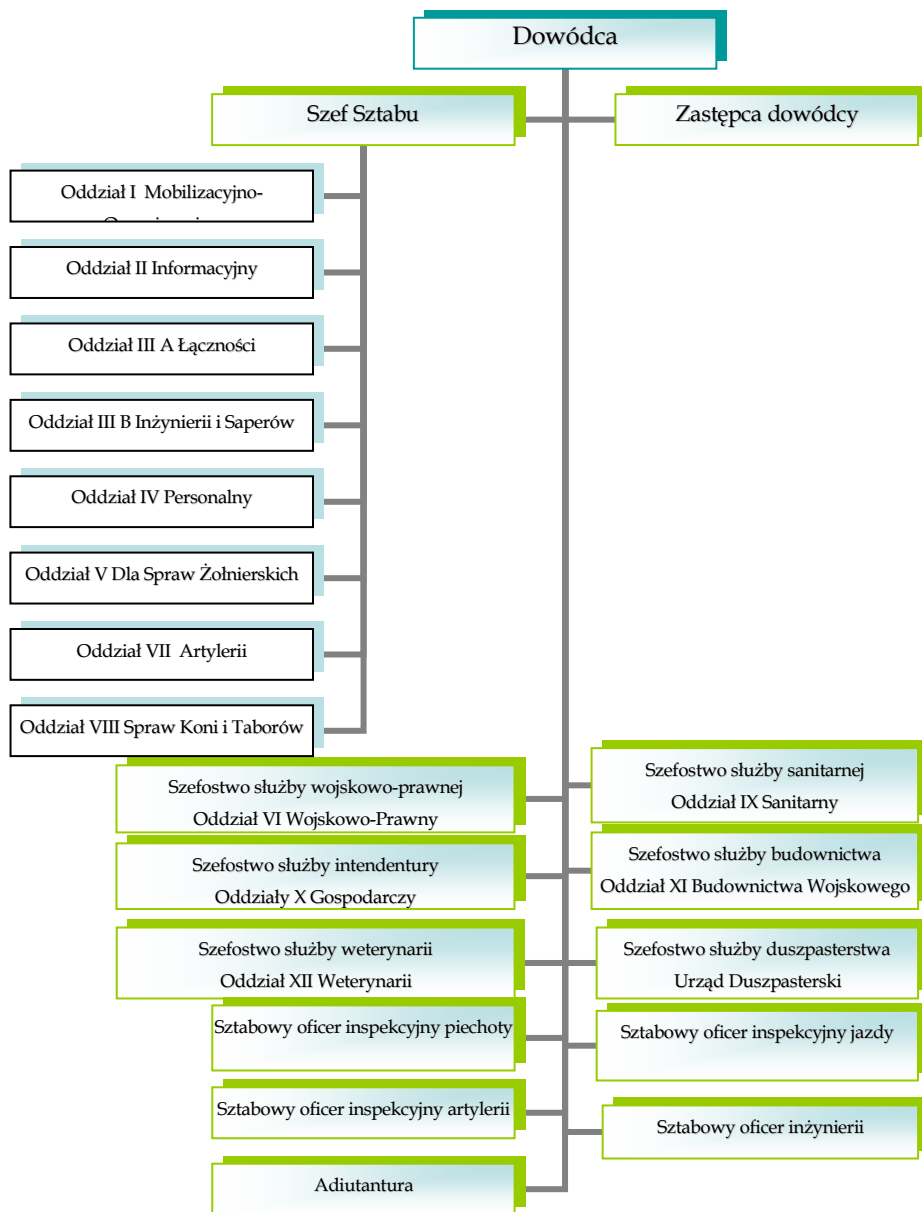
Jedynie referat wyszkolenia pozostał w niezmienionej formie. W przypadku Oddziału II Informacyjnego, referat wywiadowczy przemianowano na defensywny, natomiast polityczny na informacyjny. Wyłącznie struktury referatu prasowego pozostały takie same. Oddział III Techniczno-Komunikacyjny uległ całkowitej likwidacji, a z jego poszczególnych agend stworzono Oddział III A Łączności (referat służby łączności i referat poczty) oraz III B Inżynierii i Saperów (referaty autonaczelnictwa, kolejowy i techniczny). Funkcjonujący wcześniej w Oddziale III referat elektrotechniczny włączono w skład Oddziału XI, zmieniając jego nazwę na instalacyjny. Oddziały IV, V, VII, IX, X oraz XI uległy przeformowaniu, przy czym oddziałom IV, V i VII zmieniono nazwy, Oddział V Dla Spraw Żołnierskich, wchłonął Uniwersytet Żołnierski jako referat oświatowy, natomiast Oddział X Gospodarczy stworzył dodatkowo referat zdobywczy wojennych. W Oddziale VI Wojskowo-Prawnym zlikwidowano wszystkie trzy referaty, łącząc je w jeden. Oddział VIII Spraw Koni i Taborów nie uległ zmianom, Oddział XII rozwiązano i stworzono w jego miejsce Urząd Duszpasterski. Spowodowało to konieczność zmiany numeracji dotychczasowego Oddziału XIII Weterynaryjnego na XII. Ponadto uległ on przegrupowaniu¹⁵.

W kwestii obsady personalnej w dniu wejścia w życie nowej organizacji DOG Lwów, brak jest dokładnych informacji, jednak wiele wskazuje na to, że w przeważającej większości na stanowiskach kierowników oddziałów i referatów, które uległy tylko przegrupowaniu, reorganizacji bądź przeniesieniom pozostała obsada dotychczasowa. Trudno jest ustalić obsadę stanowisk zupełnie nowych. Wiadomo, że wraz z reorganizacją stanowisko zastępcy szefa sztabu objął ppłk Roman Kurzbauer, sztabowego oficera inspekcyjnego artylerii płk Maurycy de Leoney Mamsch, natomiast sztabowego oficera inspekcyjnego jazdy ppłk Stefan Malinowski¹⁶.

¹⁵ CAW, sygn. I.371.6.2. Zmiany w strukturze organizacyjnej DOG Lwów z 12 VIII 1919 r. Mimo prób wprowadzenia jednakowej organizacji cały czas dochodziło do istnienia różnic. Przykładowo, podczas, gdy w DOG Lwów powstały tylko oddziały: III A, III B i X, to w DOG Łódź i DOG Kielce powołano ponadto, zgodnie z wytycznymi, Oddział III C, a Oddział X składał się z trzech sekcji – A, B i C. Patrz: Jarno (2001) 28-29; Jarno (2003) 35.

¹⁶ Wyszczeliski (2006) 61.

Struktura organizacyjna DOG Lwów z 12 sierpnia 1919 roku



Źródło: Opracowanie własne na podstawie: CAW, sygn. I.371.6.2. Zmiany w strukturze organizacyjnej DOG Lwów z 12 VIII 1919 r.

Przedstawiona struktura organizacyjna obowiązywała w okresie sierpień 1919 roku – maj 1920 roku. W międzyczasie, w dniu 1 marca 1920 roku ze stanowiska dowódcy OG Lwów odszedł gen. por. Emil Gołogórski, natomiast 3 marca stanowisko to objął ponownie gen. ppor./gen. por. Robert Lamezan-Salins. Jednocześnie zmianie uległa również obsada na stanowisku zastępcy dowódcy – miejsce gen. ppor. Adama Nowotnego zajął płk Roman Jasiński¹⁷.

Ostatnia reorganizacja struktur DOG została wprowadzona 1 czerwca 1920 roku. W jej wyniku wprowadzono zmiany w ilości komórek oraz ich nazewnictwie zmieniając również nazewnictwo dotychczasowych oddziałów na wydziały (tylko w przypadku podległych nadal szefowi sztabu), natomiast większości szefostw służb, na działy (w przypadku bezpośredniej podległości dowódcy). Zlikwidowano również stanowiska sztabowych oficerów inspekcyjnych, przywracając Okręgowe Inspektoraty Piechoty (NN), Jazdy (płk Emil Schenk) i Artylerii (mjr Franciszek Meraviglia de Crivelli). W skład DOG weszli ponownie dowódca wraz z zastępcą, szef sztabu z zastępcą i poszczególnymi wydziałami, działy, szefostwo inżynierii, wymienione już inspektoraty okręgowe, adiutantura oraz Urząd Opieki Nad Grobami Wojskowymi¹⁸.

Tak jak poprzednio, dość duże zmiany objęły struktury wewnętrzne poszczególnych jednostek organizacyjnych. W przypadku wszystkich wydziałów oraz działów stworzono każdorazowo kancelarie, których zakres prac został określony przepisami służby wewnętrznej DOG. Zakres zadań poszczególnych jednostek organizacyjnych nawiązywał w dużym stopniu do poprzednio przydzielonych, chyba, że dotyczy to nowoutworzonych.

Liczbę wydziałów w stosunku do oddziałów zmniejszono z dwunastu do sześciu. Z Wydziału I Mobilizacyjno-Organizacyjnego wyłączono referat wyszkolenia, przenosząc go do nowego Wydziału III A Wyszkolenia, natomiast powołano w nim referat bezpieczeństwa i asystencji oraz referat ewidencji i map. Referaty organizacyjny i mobilizacyjny pozostały bez zmian. Do głównych zadań wydziału nadal należały sprawy związane z dyslokacją oddziałów, całość spraw związanych z bezpieczeństwem, ochrona instytucji wojskowych, wyszkolenie broni głównych, opracowywanie planów mobilizacyjnych oraz ewidencja map wojskowych.

Wydział II Informacyjny został, w stosunku do poprzedniego odpowiednika, dość silnie rozbudowany. Było to w dużej mierze podyktowane sytuacją wewnętrzną i zewnętrzną w jakiej znajdowała się Polska walcząca z Rosją. Obok kontynuujących działalność referatów defensywnego, informacyjnego i politycznego oraz prasowego, powołano dodatkowo referaty propagandowy, dozoru i korespondencji, jeńców i internowanych oraz stowarzyszeń wojskowych. Głównymi zadaniami tej komórki organizacyjnej było jak poprzednio,

¹⁷ Dziennik Personalny MSWojsk. nr 14 z 17 IV 1920 r., poz. 434; Dziennik Rozkazów DOG Lwów, Rozkaz nr 31 z 27 II 1920 r., l.p. 661; Rozkaz nr 44 z 13 III 1920 r., l.p. 812.

¹⁸ CAW, sygn. I.300.11.20. Tymczasowa instrukcja organizacyjna DOG z 31 V 1920 r.

gromadzenie informacji o życiu politycznym oraz sytuacji panującej wewnątrz oddziałów wojskowych dyslokowanych na podległym terenie, ewidencja oraz codzienny przegląd prasy, zwalczanie wszelkiej agitacji w wojsku. Do nowych zadań zaliczyć można cenzurę poczty wojskowej, utrzymywanie łączności z władzami cywilnymi oraz zagadnienia związane z funkcjonowaniem obozów jenieckich i cywilnych związków o charakterze militarnym.

Nowopowstałe Wydziały III A Wyszkożenia oraz III B Uniwersytet Żołnierski obejmowały zupełnie odrębne zakresy działania, niż poprzednie Oddziały III A i III B, które odpowiedzialne były za łączność i inżynierię. Wydział III A miał charakter bezreferatowy i powstał na bazie wspomnianego już referatu wyszkolenia wyodrębnionego z byłego Oddziału I, natomiast Wydział III B stworzony został z referatu oświatowego Oddziału V oraz nowo powołanych referatów szkolnego, bibliotek żołnierskich oraz instytucji społeczno-oświatowych. Zasadniczymi zadaniami tych wydziałów było ogólne kierowanie i tworzenie programów wyszkolenia, organizowanie akcji oświatowo-kulturalnych oraz szkoleń i kursów dla żołnierzy.

Wydział IV Techniczny również nie miał nic wspólnego z poprzednio funkcjonującym Oddziałem IV. Tworzyły go referaty dawnego Oddziału III A Łączności (referat łączności), Oddziału VIII Spraw Koni i Taborów (referaty koni i taborów oraz weterynarii) i nowoutworzone referaty saperski, uzbrojenia, samochodowy oraz kolejowy. Dawny Oddział VIII tworzył w strukturach nowego Wydziału IV pododdział koni i taborów, który składał się z wspomnianych już, funkcjonujących w dawnym oddziale, dwóch referatów. Do głównych zadań wydziału należało kierowanie wszystkimi sprawami odnoszącymi się do wojsk technicznych, ich uzbrojenie, nadzór nad gospodarką końmi, taborami, bronią, samochodami oraz motocyklami.

Powołane Wydziały V A Personalny Oficerów i V B Personalny Szeregowców przejmowały kompetencje dotychczasowych Oddziałów IV i V. Wydział V A składał się z przejętych z Oddziału IV referatów personalnego oraz spraw honorowych i dyscyplinarnych, jak również powołanego referatu ewidencyjnego, natomiast Wydział V B tworzyły nowoutworzone referaty poboru i uzupełnień oraz spraw szeregowców. Zadania obydwu wydziałów były analogiczne do przydzielonych poprzednim odpowiednikom (prowadzenie wszelkich spraw ewidencyjnych). Jedynie Wydział VI Wojskowo-Prawny nie uległ żadnej reorganizacji i w formie bezreferatowej kontynuował swoje poprzednie obowiązki obejmujące zagadnienia natury prawnej.

W skład DOG LWÓW weszło również pięć samodzielnych działów, przy czym każdy z nich składał się z różnej ilości referatów, czasem przejętych od poprzednio funkcjonujących komórek organizacyjnych. Na czele każdego działu stał szef służby podległy bezpośrednio dowódcy okręgu. Dział Sanitarny, kontynuujący funkcjonowanie Szefostwa Sanitarnego i Oddziału IX składał się z referatów mobilizacyjno-organizacyjnego, personalnego i superrewizji, higieny oraz zaopatrzenia sanitarnego. Dowódca działu miał prawo rozkazodawstwa

w zakresie spraw sanitarnych w odniesieniu do całego terenu okręgu. Podległe mu były wszystkie placówki sanitarne rozlokowane na terenie OG, toteż głównymi zadaniami działu było dbanie o stan zdrowia żołnierzy oraz przeciwdziałanie rozprzestrzenianiu się chorób zakaźnych i walka z epidemiami.

Dział Intendentury składał się z pięciu wydziałów: organizacyjno-personalnego, mundurowego, żywnościowego, należności pieniężnych oraz zaopatrzenia wojskowego. Dodatkowo funkcjonował tam również ekonamat materiałów piśmiennych, zajmujący się zaopatrzeniem wojska w niezbędne przybory kancelaryjne. Wydział realizował zadania dawnego Szefostwa Służby Intendentury i Oddziału X Gospodarczego, do których należały sprawy związane z ewidencją zakładów i instytucji gospodarczych, uzupełnianie umundurowania, zabezpieczanie odpowiednich zapasów żywnościowych oraz prowadzenie rachunkowości i rozliczeń.

Dział Kontroli Gospodarczej był komórką całkowicie nową i składał się z wydziałów kontroli wstępnej, następnej oraz kasy wojskowej DOG. Dowódca Działu posiadał uprawnienia dyscyplinarne dowódcy pułku, zaś do podstawowych obowiązków jednostki należały kontrole gospodarki wojskowej, dostaw, posiadanych zapasów, dokumentacji, rachunków oraz sprawy związane z księgowością obrotów finansowych dowództwa. Warto w tym miejscu zauważyć, iż DOG Lwów obok krakowskiego odpowiednika, jego działalność na tle innych DOG była oceniana najwyżej, co spowodowane było faktem przejścia odpowiednio wyszkolonego personelu z byłej armii austriackiej¹⁹.

Kontynuatorem działań Szefostwa Służby Budownictwa i Oddziału XI był Dział Budownictwa Wojskowego, który składał się z trzech wydziałów (techniczny, kwaterunkowy, zaopatrzenia) oraz komisji gospodarczej, zajmującej się sprawami finansowymi działu. Głównymi zadaniami wydziału były nadal kontrole stanu technicznego obiektów wojskowych, budowa nowych obiektów, zakwaterowanie i dyslokacja wojsk oraz ewidencja i przydział materiałów budowlanych. Ponadto Dział odpowiadał za zaopatrywanie jednostek w materiały opałowe (drewno, węgiel) oraz materiały pędne i smary (paliwa, oleje, smary).

Ostatnią komórką organizacyjną, której obowiązki także się nie zmieniły, był Dział Duszpasterstwa, nazwany w przypadku DOG Lwów Wydziałem Duszpasterstwa. Strukturalnie tworzyli go kapelani poszczególnych wyznań, niezależni od siebie, podlegli każdy z osobna wprost dowódcy okręgu, a nie jak to miało miejsce wcześniej szefowi sztabu. Zajmowali się sprawami swojego wyznania, kwestiami matrymonialnymi, pochówkami oraz współdziałali w zarządzaniu cmentarzami z Urzędem Opieki nad Grobami Wojskowymi.

Nowo utworzonym w strukturach organizacyjnych DOG, było Szefostwo Inżynierii, w skład którego wchodził referat fortyfikacji. Do jego zadań należało gromadzenie planów umocnień oraz czuwanie nad ewidencją ich budowy. Odtworzone okręgowe inspektoraty poszczególnych broni odzyskały swój dawny

¹⁹ *Dziesięciolecie Intendentury Polskiej Siły Zbrojnej 1918-1928 (1929) 222.*

status. Inspektorzy pełnili rolę doradców i mieli uprawnienia kontrolne w odniesieniu do nadzorowanych broni. Wspominany już Urząd Opieki nad Grobami Wojskowymi prowadził ewidencję cmentarzy wojskowych, nadzorował remonty istniejących i planował tworzenie nowych, zbiorowych miejsc pochówku oraz utrzymywał ścisłą współpracę z Działem Duszpasterstwa.

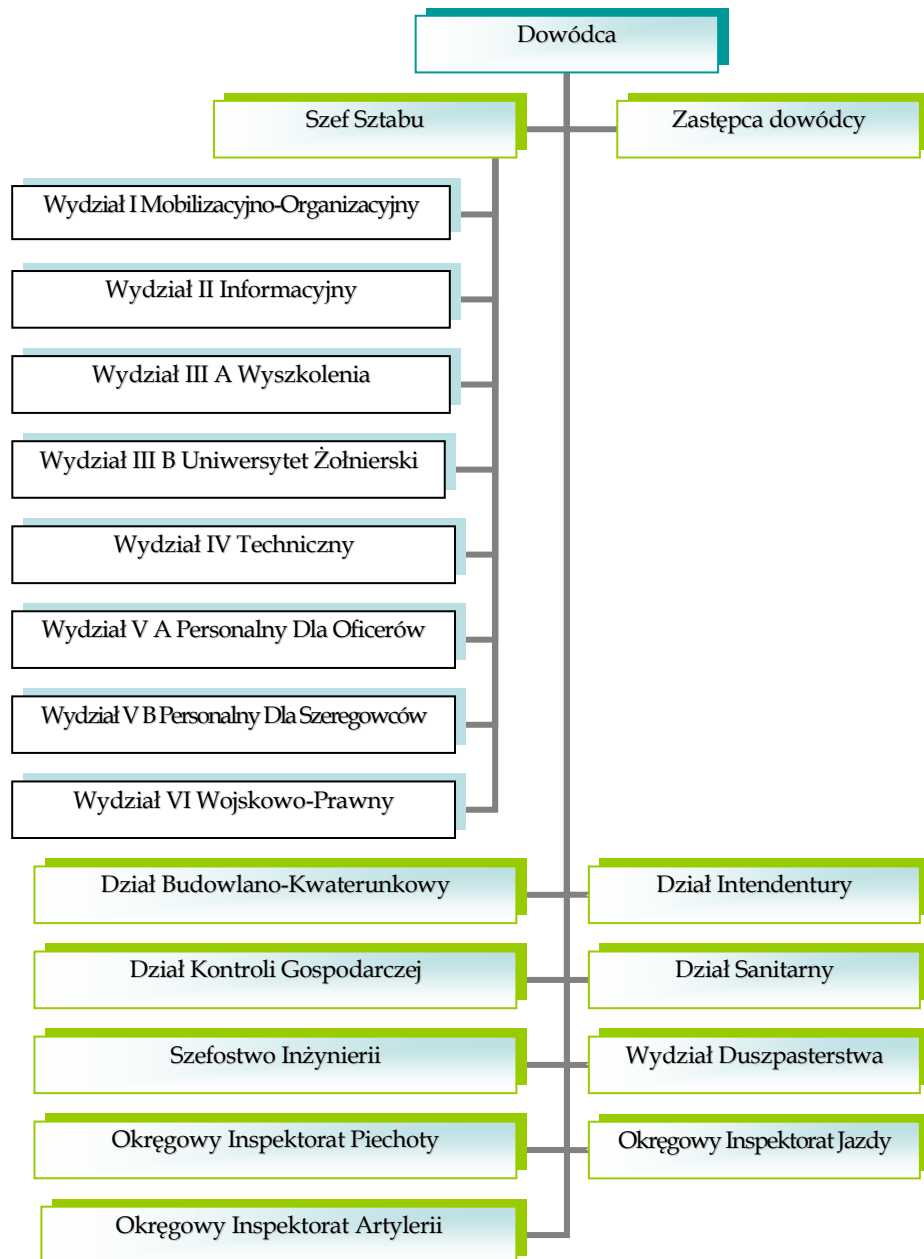
Ponownie jak w poprzedniej organizacji, zauważalne są niewielkie różnice w strukturach DOG. Przykładowo w DOG Łódź nie istniał wydzielony pododdział koni i taborów w Wydziale IV, natomiast w Dziale Intendentury istniał wydział rolny, zamiast wydziału należności pieniężnych²⁰.

Niestety praktycznie niemożliwe jest całościowe odtworzenie obsady personalnej dowództwa w 1920 roku. Stanowisko dowódcy okręgu pełnił nieprzerwanie gen. Lamezan-Salins. Z istotniejszych zmian w obsadzie wiadomo, że lipcu 1920 roku stanowisko szefa sztabu pełnił płk SG Jan Thullie, natomiast we wrześniu 1920 roku płk SG Walerian Mariański. Jeszcze w kwietniu 1920 roku powołano kapelana wyznania ewangelickiego DOG Lwów, którym został ks. Karol Grycza²¹.

²⁰ Szerzej: Jarno (2001) 33-36.

²¹ Dziennik Rozkazów DOG Lwów, Rozkaz nr 68 z 8 IV 1920 r., l.p. 1128.

Struktura organizacyjna DOG Lwów z 1 czerwca 1920 roku



Źródło: CAW, sygn. I.371.6.2, Załącznik do Rozkazu Oficerskiego nr 57 z 1920 r., l.p. 39.

W przedstawionej strukturze organizacyjnej DOG Lwów dotrwał właściwie bez większych zmian do likwidacji okręgu. Zmiany te nastąpiły jednak wielu problemów z dostosowaniem się do rozporządzenia MSWojsk. Jeszcze w grudniu 1920 roku meldowano, że w DOG Lwów panuje duży chaos, nową organizację udało się wprowadzić tylko częściowo przy czym nadal nie dokonano rozgraniczenia kompetencji i racjonalnego podziału obowiązków czynników odpowiadających za całokształt prac dowództwa, w szczególności odnosząc się do stanowisk dowódcy, jego pomocnika, szefa sztabu i zastępcy szefa sztabu²².

Do momentu likwidacji OG Lwów doszło już tylko do niewielkich zmian. W lutym 1921 roku utworzono Referat Osad Żołnierskich z rtm. Medeyskim na czele, który podlegał bezpośrednio szefowi sztabu. Istotniejsze zmiany miały miejsce po wydaniu przez MSWojsk. 24 kwietnia 1921 roku zezwolenia na przeprowadzenie przez DOG we własnym zakresie niezbędnych zmian wewnętrznej organizacji, bez naruszania – w miarę możliwości – struktury zasadniczej. W ten sposób 22 maja, bezreferatowy dotychczas Wydział III A rozbudowano, tworząc referaty wychowania fizycznego oraz spraw gazowych, natomiast w ramach Wydziału IV stworzono referat zdobyczy wojennych, wyznaczając na stanowisko kierownika referatu mjr. Józefa Mokłowskiego²³.

Kres funkcjonowania DOG Lwów przyniosła demobilizacja i przejście Wojska Polskiego na stopę pokojową. Wiosną 1921 roku zakończono opracowywanie planu przejścia armii na stopę pokojową i przystąpiono do jego realizacji. Jesienią dowództwa okręgów generalnych miały przeprowadzić reorganizację wszystkich dowództw, jednostek i zakładów wojskowych, natomiast dowódcy okręgów mieli ze swej strony dołożyć wszelkich starań aby realizacja tych zadań przebiegała szybko, sprawnie i planowo. Realizację planu podzielono w tym celu na trzy okresy²⁴:

- 1) 22 sierpnia – 2 października (tzw. okres wstępny);
- 2) 2 października – 5 listopada (faza pierwsza);

²² Wiele wskazuje na to, że DOG Lwów, jako instytucja młoda w porównaniu do większości, nie była w stanie wypracować jednolitego modelu działania przy równoczesnym klarownym rozdziale kompetencji. Wynikało to z kilku czynników. Nie sprzyjała temu przede wszystkim ciągła bliskość frontu i rozwiązywanie wielu kwestii na zasadzie improwizacji, dodatkowo częste odgórne reorganizacje przeprowadzane przez MSWojsk. paradoksalnie komplikowały, zamiast ułatwiać, odnalezienie się w obowiązującej już strukturze. Pod uwagę należy również wziąć niedoświadczenie w pracach administracyjnych przynajmniej części żołnierzy. Szerzej: CAW, sygn. I.371.6.32. Rozkaz wewnętrzny nr 20 z 20 XII 1920 r.

²³ CAW, sygn. I.371.6.1. Rozkaz wewnętrzny nr 2 z 15 IV 1921 r., poz. 1; Rozkaz wewnętrzny nr 3 z 22 V 1921 r., poz. 1; Dziennik Rozkazów DOG Lwów, Rozkaz nr 14 z 10 II 1920 r., poz. 12.

²⁴ CAW, sygn. I.303.3.31. Rozkaz o przejściu sił zbrojnych z organizacji dotychczasowej na organizację pokojową z 22 VIII 1921 r.

3) 6 listopada – 30 listopada (faza druga).

W konsekwencji wykonania rozkazu, zmianie uległa struktura organizacyjna wojska na wszystkich szczeblach. Wstępny okres przyniósł powołanie brakujących dowództw nowych formacji, utworzenie nowych pułków i dywizji oraz przegrupowanie pułków piechoty, reorganizację wojsk samochodowych, saperских, taborowych, kawalerii, broni pancernych, służb intendentury, sprawiedliwości, uzbrojenia, zdrowia oraz weterynarii. W trakcie drugiej fazy zajęto się władzami terytorialnymi – likwidacji uległy istniejące okręgi generalne, a w ich miejsce powołano okręgi korpusów. Ostatecznie na wojskową administrację terenową składały się dowództwa okręgów korpusów, komendy miast i placów, dowództwa obozów i twierdz warownych, obszary wojenne, nieetatowe komendy garnizonów oraz Powiatowe Komendy Uzupelnień. Tym sposobem, wraz z przejściem Wojska Polskiego na stopę pokojową przestały istnieć okręgi generalne²⁵.

*

Analiza i ocena działalności DOG Lwów jest skomplikowana. Wprawdzie udało się odtworzyć struktury wewnętrzne dowództwa, wiadomo też nad jakim terytorium w poszczególnych okresach rozciągała się jego jurysdykcja, brak jest jednak informacji odnośnie tego, jak w rzeczywistości udawało się wprowadzać w życie kolejne rozkazy organizacyjne. Wprawdzie brak jest informacji wskazujących na nieudolność władz terenowych, lecz pojawiały się informacje o trudnościach z dostosowaniem się do wielu zmian i wprowadzaniem ich w życie.

Analizując dokonywane zmiany organizacyjne, należy przede wszystkim zwrócić uwagę na to, że z jednej strony były one wprowadzone w celu ujednoczenia struktur wszystkich dowództw okręgów generalnych, z drugiej zaś, związane były ze zmianami sytuacji militarnej oraz politycznej kraju. Do sierpnia 1919 roku organizacja wewnętrzna niemal każdego dowództwa okręgu daleka była od ogłoszonych przeszło pół roku wcześniej wzorców. Taki stan rzeczy w znaczącym stopniu utrudniał ogólne kierowanie terenową administracją wojskową. Ujednoczenie struktur organizacyjnych było niezbędne w obliczu toczących się działań wojennych. Z perspektywy władz naczelnych miało to poprawić efektywność pracy oraz zakończyć problemy wynikające z odmienności kompetencyjnych w poszczególnych dowództwach.

Zmiany te z jednej strony były konieczne, z drugiej zaś dodatkowo komplikowały i tak często niełatwą sytuację wewnętrzną każdego z dowództw. Oczywiście rozbudowanie bądź ograniczenie działalności prac jakiegoś wydziału, oddziału, działu czy służby, podyktowane było w dużej mierze aktualną sytuacją i potrzebami. Przykładowo silne rozbudowanie Wydziału II Informacyjnego w maju 1920 roku związane było między innymi ze zmieniającą się sytuacją wewnętrzną oraz zewnętrzną Polski. Od pracowników tego wydziału

²⁵ Wyszczelski (2006) 62; Wyszczelski (2007) 119, 121.

wymagano aktywności na polu propagandy, cenzury korespondencji, kontrwywiadu oraz walki z agitacją przeciwnika. W ten sposób dotychczas niewielki oddział, przekształcono w jeden z największych wydziałów dowództwa okręgu. Niestety zmiany te, inspirowane odgórnie, nie uwzględniały wielokrotnie potrzeb lokalnych, co wpływało ujemnie na całokształt pracy. W wielu przypadkach powodowało to odstępstwa od przyjętych struktur, a finalnie prowadziło ponownie do pewnej dowolności organizacyjnej sztabu i służb, wytwarzając wrażenie panowania chaosu.

Na zakończenie należy stwierdzić, że przy okazji każdej kolejnej reorganizacji DOG Lwów zbliżał się w swych strukturach do przyjętych założeń ogólnych, choć finalnie zawsze występowały jakieś choćby niewielkie różnice. Autor ma nadzieję, że powyższa analiza stanie się przyczynkiem do dalszych i jeszcze szerzej zakrojonych badań nad funkcjonowaniem aparatu administracyjnego Wojska Polskiego z lat 1919-1921.

Bibliografia

Źródła

- Centralne Archiwum Wojskowe, sygn. I.371.6.1. Rozkaz wewnętrzny nr 3 z 22 V 1921 r., poz. 1.
- Centralne Archiwum Wojskowe, sygn. I.300.11.20. Tymczasowa instrukcja organizacyjna DOG z 31 V 1920 r.
- Centralne Archiwum Wojskowe, sygn. I.303.3.31. Rozkaz o przejściu sił zbrojnych z organizacji dotychczasowej na organizację pokojową z 22 VIII 1921 r.
- Centralne Archiwum Wojskowe, sygn. I.371.6.1. Rozkaz wewnętrzny nr 2 z 15 IV 1921 r., poz. 1.
- Centralne Archiwum Wojskowe, sygn. I.371.6.2, Załącznik do Rozkazu Oficerskiego nr 57 z 1920 r., l.p. 39.
- Centralne Archiwum Wojskowe, sygn. I.371.6.2. Likwidacja OE Tarnopol.
- Centralne Archiwum Wojskowe, sygn. I.371.6.31. Rozkaz tajny nr 1 z 8 I 1921 r., poz. 480.
- Centralne Archiwum Wojskowe, sygn. I.371.6.2. Obsada personalna DOG Lwów z 3 VII 1919 r.
- Centralne Archiwum Wojskowe, sygn. I.371.6.2. OdeB DOG Lwów z 1 VII 1919 r.
- Centralne Archiwum Wojskowe, sygn. I.371.6.2. Zmiany w strukturze organizacyjnej DOG Lwów z 12 VIII 1919 r.
- Centralne Archiwum Wojskowe, sygn. I.371.6.32. Dodatek do Rozkazu nr 42 z 29 VIII 1919 r.
- Centralne Archiwum Wojskowe, sygn. I.371.6.32. Rozkaz wewnętrzny nr 20 z 20 XII 1920 r.
- Dziennik Personalny MSWojsk. nr 14 z 17 IV 1920 r., poz. 434.
- Dziennik Rozkazów DOG Lwów, Rozkaz nr 14 z 10 II 1920 r., poz. 12.
- Dziennik Rozkazów DOG Lwów, Rozkaz nr 31 z 27 II 1920 r., l. p. 661.
- Dziennik Rozkazów DOG Lwów, Rozkaz nr 44 z 13 III 1920 r., l.p. 812.

- Dziennik Rozkazów DOG Lwów, Rozkaz nr 68 z 8 IV 1920 r., l.p. 1128.
- Dziennik Rozporządzeń MSWojsk. nr 6 z 27 XI 1918 r., pkt 89.
- Statystyka Polski, t. 27, Pierwszy Powszechny Spis Rzeczypospolitej Polskiej z dnia 30.09.1921 r. Mieszkania. Ludność. Stosunki Zawodowe. Województwo lwowskie, Warszawa 1927.*
- Statystyka Polski, t. 28, Pierwszy Powszechny Spis Rzeczypospolitej Polskiej z dnia 30.09.1921 r. Mieszkania. Ludność. Stosunki Zawodowe. Województwo stanisławowskie, Warszawa 1927.*
- Statystyka Polski, t. 29, Pierwszy Powszechny Spis Rzeczypospolitej Polskiej z dnia 30.09.1921 r. Mieszkania. Ludność. Stosunki Zawodowe. Województwo tarnopolskie, Warszawa 1927.*

Opracowania

- Dziesięciolecie Intendentury Polskiej Siły Zbrojnej 1918-1928, (1929), K. Rudolf, H. Stypułkowski (ed.), Warszawa.*
- Jarno W. (2001), *Okręg Korpusu Wojska Polskiego nr IV Łódź 1918-1939, Łódź.*
- Jarno W. (2003), *Okręg Generalny Wojska Polskiego nr III Kielce w latach 1918-1921, Łódź.*
- Odrodzenie Wojska Polskiego 1918-1921 w materiałach Centralnego Archiwum Wojskowego, (2008), A. Cz. Żak (ed.), Warszawa.*
- Ostane A. A. (2013), *VI Lwowski Okręg Korpusu w dziejach wojskowości polskiej w latach 1921-1939, Warszawa.*
- Stawecki P. (2001), *Z dziejów wojskowości Drugiej Rzeczypospolitej, Pułtusk.*
- Wrzosek M. (1992), *Wojny o granice Polski Odrodzonej 1918-1921, Warszawa.*
- Wyszczelski L. (2006), *Wojsko Polskie w latach 1918-1921, Warszawa.*
- Wyszczelski L. (2007), *Od demobilizacji do zamachu majowego. Wojsko Polskie w latach 1921-1926, Warszawa.*
- Zarys dziejów wojskowości polskiej w latach 1864-1939, (1990), P. Stawecki (ed.), Warszawa.*

Summary

General District “Lwów” Command, about the beginnings of the local military administration in East Małopolska (1919-1921)

This work is characterized by chronological and thematic manner. The main research problem of this article is to establish the facts about the functioning of the administrative apparatus of the Polish Army in the General District “Lwów”. All of the elements relating to the organizational structure of the District Command are included. By the way, the personal department of the management was reconstructed.

Between 1919-1921 the General District “Lwów” was one of military units in Poland. The administration of the subject area belonged to the General District “Lwów” Command placed in Lwów. The District covered 37,400 square km. According to the public list from 1921 almost 3,5 mln people lived within the District’s frontiers.

For the whole discussed period the General District Command “Lwów” was the main war institution in East Małopolska. The chiefs standing on the District’s head had different prerogatives and competence. In general, they controlled material, money and tax economy of these formations and they concerned with discipline and order. The essential aim of the District chief was constant cooperation with representatives of the authorities and the local people.